

Osteomielitis

La osteomielitis es una inflamación de los huesos causada por un organismo infectante. La infección puede estar limitada a una única parte del hueso o puede afectar varias áreas. Por lo general, la infección se debe a un único organismo; sin embargo, pueden producirse **infecciones polimicrobianas** (causadas por muchas bacterias u hongos diferentes), en especial, en pacientes con diabetes. Las personas pueden desarrollar una infección en los huesos a cualquier edad, si bien es más común en niños y en personas mayores de 50 años. La edición del 20 de febrero de 2008 de JAMA incluye un artículo sobre las dificultades de identificar y diagnosticar osteomielitis en pacientes con diabetes.

SIGNOS Y SÍNTOMAS

Los signos y síntomas de la osteomielitis aguda en niños suele empeorar en cuestión de días o semanas, y pueden incluir:

- Fiebre
- Irritabilidad
- Letargo
- Dolor, calor, hinchazón y enrojecimiento en el área de la infección

Los signos y síntomas de la osteomielitis crónica en adultos incluyen:

- Calor, hinchazón y enrojecimiento en el área de la infección
- Dolor o sensibilidad en el área afectada
- Drenaje de una herida abierta
- Fiebre, en algunos casos

FACTORES DE RIESGO

- Mala circulación: como en el caso de diabetes, arteriopatía periférica y enfermedad de células falciformes
- Lesión reciente: un hueso roto que daña la piel o una herida punzante profunda
- Cirugía ortopédica: procedimientos para reparar huesos rotos o para reemplazar articulaciones desgastadas
- Otras condiciones: abuso de fármacos inyectables, diálisis renal, uso de catéter

DETECCIÓN Y DIAGNÓSTICO

Además de una revisión de la historia clínica y un examen físico, puede utilizarse una combinación de pruebas y procedimientos para diagnosticar la osteomielitis. Ninguna prueba puede descartar o confirmar de manera confiable el diagnóstico de osteomielitis.

- **Análisis de sangre:** el aumento de los glóbulos blancos y otros factores pueden indicar la presencia de una infección; sin embargo, los análisis de sangre son normales en algunos pacientes.
- **Radiografías:** el daño o la pérdida de hueso puede no ser visible hasta que la osteomielitis haya estado presente durante varias semanas.
- **Otros procedimientos de diagnóstico por imagen:** tomografía computada (computed tomography, CT), resonancia magnética (magnetic resonance imaging, MRI) o gammagrafía ósea
- **Biopsia ósea:** extirpación quirúrgica de una pequeña parte de hueso infectado para realizar análisis de laboratorio. La información con respecto al tipo de organismo infectante puede ayudar a determinar el mejor tratamiento; sin embargo, no se le realizan biopsias a todos los pacientes.

TRATAMIENTO

La osteomielitis es tratada con los antibióticos apropiados y cirugía. Los procedimientos quirúrgicos pueden incluir drenaje del área infectada, extirpación del hueso y del tejido afectados, restauración del flujo sanguíneo o remoción de material extraño.

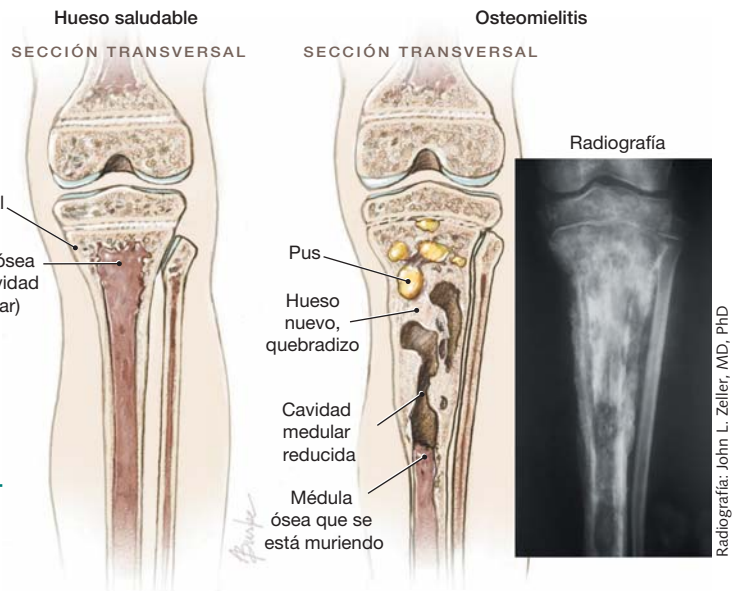
PARA OBTENER MÁS INFORMACIÓN

- American Association of Orthopaedic Surgeons (Asociación Estadounidense de Cirujanos Ortopédicos) www.orthoinfo.aaos.org
- National Institute of Arthritis and Musculoskeletal and Skin Diseases (Instituto Nacional de la Artritis y Enfermedades Musculoesqueléticas y de la Piel) www.niams.nih.gov

INFÓRMESE

Para encontrar esta y otras Hojas para el Paciente de JAMA anteriores, vaya al enlace Patient Page (Hoja para el Paciente) del sitio web de JAMA en www.jama.com. Muchas están disponibles en inglés y español.

Fuentes: American Association of Orthopaedic Surgeons, American Academy of Family Physicians (Academia Estadounidense de Médicos de Familia), National Institute of Arthritis and Musculoskeletal and Skin Diseases



Radiografía: John L. Zeller, MD, PhD

John L. Zeller, MD, PhD, Redactor

Alison E. Burke, MA, Ilustrador

Richard M. Glass, MD, Editor

La Hoja para el Paciente de JAMA es un servicio al público de JAMA. La información y las recomendaciones que aparecen en esta hoja son adecuadas en la mayoría de los casos, pero no reemplazan el diagnóstico médico. Para obtener información específica relacionada con su afección médica personal, JAMA le sugiere que consulte a su médico. Los médicos y otros profesionales de atención médica pueden fotocopiar esta hoja con fines no comerciales, para compartirla con pacientes. Para comprar reimpresiones en grandes cantidades, llame al 203/259-8724.

JAMA
COPIA PARA
SUS PACIENTES