

Esclerosis múltiple

La **esclerosis múltiple (MS)** es un trastorno neurológico crónico que afecta el **sistema nervioso central** (cerebro y médula espinal). El proceso de la enfermedad ocasiona inflamación y daño a la **mielina** (aislamiento de las fibras nerviosas) y otras células dentro del sistema nervioso. Debido a que la **mielina** ayuda a conducir las señales nerviosas, el daño a la mielina ocasiona un deterioro en la señalización entre los nervios y puede afectar la sensación, el movimiento y el pensamiento normales. Este daño ocurre en placas que aparecen como lesiones claras en las **imágenes de resonancia magnética (MRI)**, el uso de campos magnéticos para crear imágenes detalladas del cuerpo. Dichos sitios ocasionan diferentes síntomas, dependiendo de su ubicación dentro del sistema nervioso.

La esclerosis múltiple afecta principalmente a los adultos, siendo la edad de inicio típicamente entre los 20 y los 50 años, y es más común en las mujeres que en los hombres. La causa de este trastorno no es conocida, pero se piensa que hay factores ambientales, virales y genéticos implicados. El ejemplar del 20 de diciembre de 2006 de *JAMA* incluye un artículo acerca de esclerosis múltiple y los niveles de vitamina D. Esta Página para Pacientes se basa en una que se publicó anteriormente en *JAMA*, en el número del 26 de enero del 2005.

SÍNTOMAS

- Perturbaciones visuales, que pueden incluir dolor de ojos, distorsión o pérdida de la vista en un ojo o deterioro de la percepción del color
- Dificultad para caminar o realizar tareas que requieren coordinación
- Pérdida de sensación
- Fatiga y/o debilidad
- Pérdida de control intestinal o de la vejiga

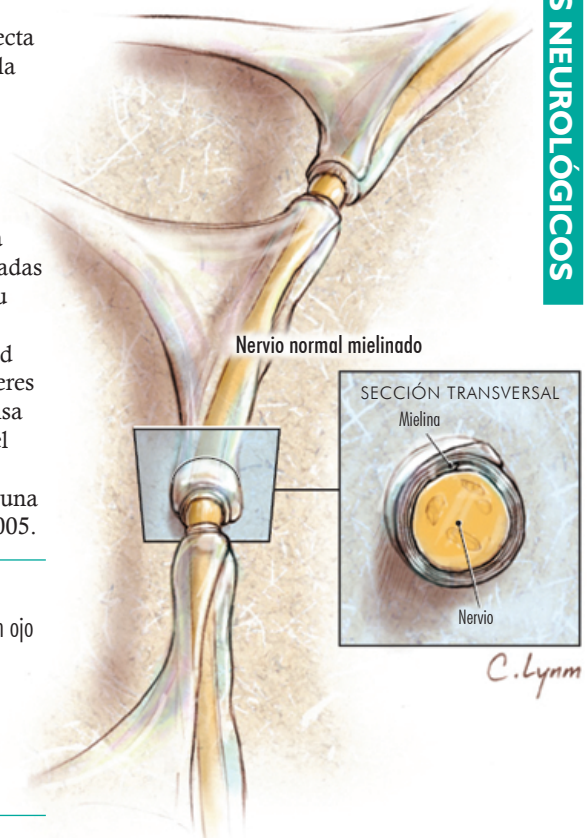
DIAGNÓSTICO

Además de un historial médico completo y revisión física que incluya un examen neurológico detallado, su doctor puede ordenar análisis sanguíneos y remitirlo a un **neurólogo** (un doctor con capacitación especializada en enfermedades del sistema nervioso). Su médico puede ordenar además un MRI de su cerebro y/o médula espinal para buscar las placas características de la MS y puede realizar una **punción lumbar** para tomar una muestra de **líquido cefalorraquídeo** (el líquido que rodea el cerebro y la médula espinal) para hacer análisis que detecten las proteínas asociadas con la enfermedad.

TRATAMIENTOS

Actualmente no existe cura para la MS. Sin embargo, hay tratamientos disponibles que pueden hacer más lento su avance y aliviar los síntomas asociados.

- **Farmacoterapias.** Los medicamentos dirigidos al sistema inmunológico del cuerpo pueden reducir la frecuencia y la duración de los ataques. Estos medicamentos pueden utilizarse a largo plazo y para tratar ataques específicos. Pueden recetarse más medicamentos para otros síntomas, como dolor o depresión.
- **Terapias adicionales.** Puesto que la MS puede afectar la habilidad del paciente de cuidar de sí mismo y realizar otras actividades de la vida diaria, el tratamiento también puede incluir una referencia con especialistas en terapia física y ocupacional.



PARA MÁS INFORMACIÓN

- Instituto Nacional de Trastornos Neurológicos y Apoplejía
www.ninds.nih.gov
- Asociación Americana de Neurología
www.aneuroa.org
- Sociedad Nacional de Esclerosis Múltiple
www.nationalmssociety.org

INFÓRMESE

Para encontrar ésta y otras Páginas de JAMA para Pacientes publicadas anteriormente, visite el índice de Páginas para Pacientes en el sitio web de *JAMA*: www.jama.com.

Fuente: Instituto Nacional de Trastornos Neurológicos y Apoplejía

Redacción: Sarah Ringold, MD

Ilustración: Cassio Lynn, MA

Edición: Richard M. Glass, MD

La Página de JAMA para Pacientes es un servicio público de la revista *JAMA*. La información y las recomendaciones que aparecen en esta página son adecuadas en la mayoría de los casos, pero no sustituyen un diagnóstico médico. Para información más específica relacionada con su situación personal, *JAMA* le sugiere que consulte a su médico. Los médicos y otros profesionales de la medicina pueden fotocopiar esta página sin fines comerciales para compartirla con sus pacientes. Para adquirir reimpresiones por volumen, llame al 203/259-8724.

JAMA
LA REVISTA DE LA AMERICAN MEDICAL ASSOCIATION
**CÓPIA PARA
SUS PACIENTES**